



Kalastuslain (286/82) 11 §:n mukainen onkimis-, pilkkimis- ja viehekalastuskielto Pielisjoella ja Pyhäselällä, Joensuu ja Kontiolahti – kieltoajankohdan ja kieltoalueen rajauksen muuttaminen

ASIAN TAUSTAA Pielisjoki ja siihen laskeva Ala-Koitajoki tunnetaan Saimaan järvilohen ainoina merkittävänä lisääntymisjokina ja alueena, johon järvilohikannan hoito keskittyy. Ne ovat myös merkittäviä Vuoksen järvitaimenen kutujokia. Kutuvaellusta tapahtuu edelleen vuosittain, vaikka jokien koskialueet ovatkin tuhoutuneet suurimmalta osin voimalaitosrakentamisen seurauksena.

Sekä järvilohi- että järvitaimenkantaa on ylläpidetty elinkelpoisena kalanviljelyn avulla. Viljelyssä tuotetaan 2-vuotiaita vaelluspoikasia. Kuitenkaan laitoksessa tapahtuvaa kalanviljelyä ei voida yksin pitää riittävänä keinona kalakantojen säilyttämiseen pidemmällä tähtäimellä. Siksi viljelyä täydennetään muun muassa emokalapyynnillä osana perinnöllisen monimuotoisuuden turvaamista. Viljelystä ja emokalapyynnistä huolehtii Riista- ja kalatalouden tutkimuslaitos maa- ja metsätalousministeriön toimeksiannosta.

Sekä järvilohi- että järvitaimenkannan ylläpito edellyttää kalastuksen rajoittamista kutunousun aikana. Pielisjoen kalastusalueen ja Pohjois-Karjalan elinkeino-, liikenne- ja ympäristökeskuksen päätöksillä eri kalastustapoja on rajoitettu Kuurnan voimalaitoksen alapuolisilla alueilla hieman eri ajankohtina vuosittain.

Emokalojen nousun turvaamiseksi on osoittautunut tarpeelliseksi yhtenäistää kiellot alkamaan eri pyyntivälineillä samanaikaisesti elokuun alusta. Myös kieltoalueen alarajan muuttaminen siten, että kiellot ulottuvat Pielisjokisuun laajennetulle kalaväylälle Pyhäselälle on katsottu olevan tarpeen.

PÄÄTÖS

ELY-keskus muuttaa päätöstään (dnro 1149/5710-2011, 15.8.2011) kieltoajankohdan ja kieltoalueen rajauksen osalta.

Muutettu päätös on kokonaisuudessaan seuraava:

Pohjois-Karjalan elinkeino-, liikenne- ja ympäristökeskus **kieltää** kalastuslain (KL 286/82) 11 §:n 1 ja 2 momentin nojalla kalastuslain 8 §:n 1 momentissa tarkoitetun **onkimisen, pilkkimisen ja viehekalastuksen** Pielisjoessa ja Pyhäselällä Kontiolahden kunnan ja Joensuun kaupungin alueilla seuraavasti:

Kielto on voimassa Pielisjoella Kuurnan voimalaitokselta alaspäin Pyhäselälle Pielisjoen edustalle seuraavaan linjaan:

Kiellon alaraja Pyhäselällä kulkee Kuhasalon Kalmoniemen länsikärjestä Voiluodon länsikärkeen ja siitä edelleen Pielisjoen laajennetun kalaväylän linjaa

etelälounaaseen Höytiäisen suunnasta tulevalle 2,4 metrin väylälle. Tästä pisteestä raja kulkee mainittua väylää luoteeseen, kunnes se risteää Linnunlahden venesataman väylän. Tässä raja kääntyy koilliseen noudattaen Linnunlahden satamaan johtavan väylän linjausta ja edelleen ulomman linjataulun kohdalla kääntyen kaakkoon päättyen Hasaniemen linjatauluun.

Kalastaminen yleiskalastusoikeuksien nojalla on kielletty vuosittain elokuun 1. päivän alusta lokakuun 19. päivän loppuun.

Kielto ei koske rannalta tapahtuvaa ongintaa, jossa vapa tai siima on onkijan kädessä tai käden ulottuvilla, eikä vavassa ole heittokalastukseen soveltuvaa kelaa, eikä vieheenä ole pilkki, uistin, perho tai muu keinotekoinen laite.

Vesialueet sijaitsevat peruskarttalehdillä 4223 09, 12 ja 4224 10.

Kielto on voimassa 31.12.2017 asti.

Kalastuksessa on noudatettava tämän päätöksen ohella muita Pielisjoen ja Oriveden kalastusalueiden ja/tai vesialueen omistajien sekä kalatalousviranomaisen asettamia päätöksiä sekä kalastuslain ja –asetuksen mukaisia säädöksiä.

Tämä päätös voidaan ELY-keskuksen päätöksellä kumota tai sitä voidaan muuttaa, mikäli olosuhteet kalastuksessa tai kalakannoissa sitä edellyttävät, mikäli kieltoalue osoittautuu riittämättömäksi, kieltoalueen käyttö tai merkitys muuttuu, tai se osoittautuu muutoin tarpeettomaksi.

PÄÄTÖKSEN PERUSTELUT

ELY-keskuksella on vesialueen omistajan tai kalastusalueen pyynnöstä taikka omasta aloitteestaan oikeus määrättyllä alueella rajoittaa kalastuslain (286/82) 11 §:n (muut. 21.2.2003/154) mukaisesti 8 §:ssä tarkoitettua onkimista ja pilkkimistä tai viehekalastusta taikka kieltää ne määräajaksi, jos kalastuslain 1 §:ssä mainitut tavoitteet, tavanomaista tehokkaamman kalakannan hoidon tulosten turvaaminen, kaupallisessa tai muussa erityisessä tarkoituksessa tehtyjen kalaistutusten taloudellisen hyödyntämisen turvaaminen, petokalojen tärkeiden kutualueiden suojeleminen tai muut erityiset syyt sitä vaativat.

Kiellon perusteena on emokalojen nousun turvaaminen. Tällä päätöksellä rajoitetaan ajallisesti kalastuslain 8 §:ssä tarkoitettua ongintaa, pilkkintää ja viehekalastusta (heittokalastus, uistelu), koska edellä mainittu kalastus voi vaarantaa Pielisjokeen kudulle nousevien järvilohen ja järvitaimenen kantojen hoitoa.

Alueella on voimassa useita Pohjois-Karjalan ELY-keskuksen, Oriveden ja Pielisjoen kalastusalueen Saimaan järvilohi- ja järvitaimenkannan turvaamiseksi asettamia rajoituksia sekä kalastusasetuksen 17 §:n mukainen rauhoitus. Samalle ajanjaksolle ja yhtäläisille vesialueille määrätty onkimisen, pilkkimisen ja viehekalastuksen kielto täydentää näitä kalastusta koskevia rajoituksia ns. yleiskalastusoikeuksien osalta.

Oriveden ja Pielisjoen kalastusalueet sekä ELY-keskus ilmoittivat kieltoajankohdan ja kalastuskieltoalueen rajauksen muutosta koskevan asian vireilläolosta yleistiedoksi antona Virallisessa lehdessä sekä sanomalehti Karjalaisessa 31.1.2014. Päätösluonnos oli nähtävillä P-K:n ELY-keskuksen, P-K:n Kalatalouskeskuksen sekä Kontiolahden kunnan ja Joensuun kaupungin ilmoitustauluil-

la 8.-21.2.2014 välisen ajan. Yhtään muistutusta kalastuskieltoa koskevasta asiasta ei annettu.

Kalastusasetuksen (1116/82) 56 §:n mukaan ELY-keskuksen on kalastuslain mukaisesti antamistaan päätöksistä ilmoitettava niin kuin julkisista kuulutuksista on säädetty sekä annettava tiedoksi kalastuslain 96 §:ssä tarkoitetuille viranomaisille. Tämä on otettu huomioon kohdassa 'Jakelu ja tiedoksianto' – esitetyllä tavalla.

**SOVELLETUT
OIKEUSOHJEET**

Kalastuslaki (286/82) 8 §, 11 §, 96 § ja 123 §
Kalastusasetus (1116/82) 56 §
Hallintolaki (434/2003)
Laki julkisista kuulutuksista (34/1925)

**MUUTOKSEN-
HAKU**

Tähän päätökseen saa hakea kalastuslain 123 §:n nojalla valittamalla muutosta maaseutuelinkeinojen valituslautakunnalta 30 päivän kuluessa päätöksen tiedoksi saannista. Valitusosoitus on liitteenä (MSVLK 00.02.2013).



Kalatalouspäällikkö

Veli-Matti Kaijomaa



Asiantuntija, kalatalous

Heli Peura

LIITTEET

Kartta kieltoalueen alarajalta Pyhäselältä, Pielisjoen suualueelta
Valitusosoitus (MSVLK 00.02.2013)

**JAKELU JA
TIEDOKSIANTO**

Pielisjoen kalastusalue
Oriveden kalastusalue
Itä-Suomen poliisilaitos / Joensuun poliisiasema

MMM / kalastuskieltoalueiden karttapalvelu (Karttakeskus Oy)

Yleistiedoksianto virallisessa 11.4.2014.

Nähtävänä Joensuun kaupungin, Kontiolahden kunnan ja ELY-keskuksen ilmoitustaululla sekä ELY-keskuksen Internet-sivuilla 11.4 – 18.5.2014 välisen ajan.

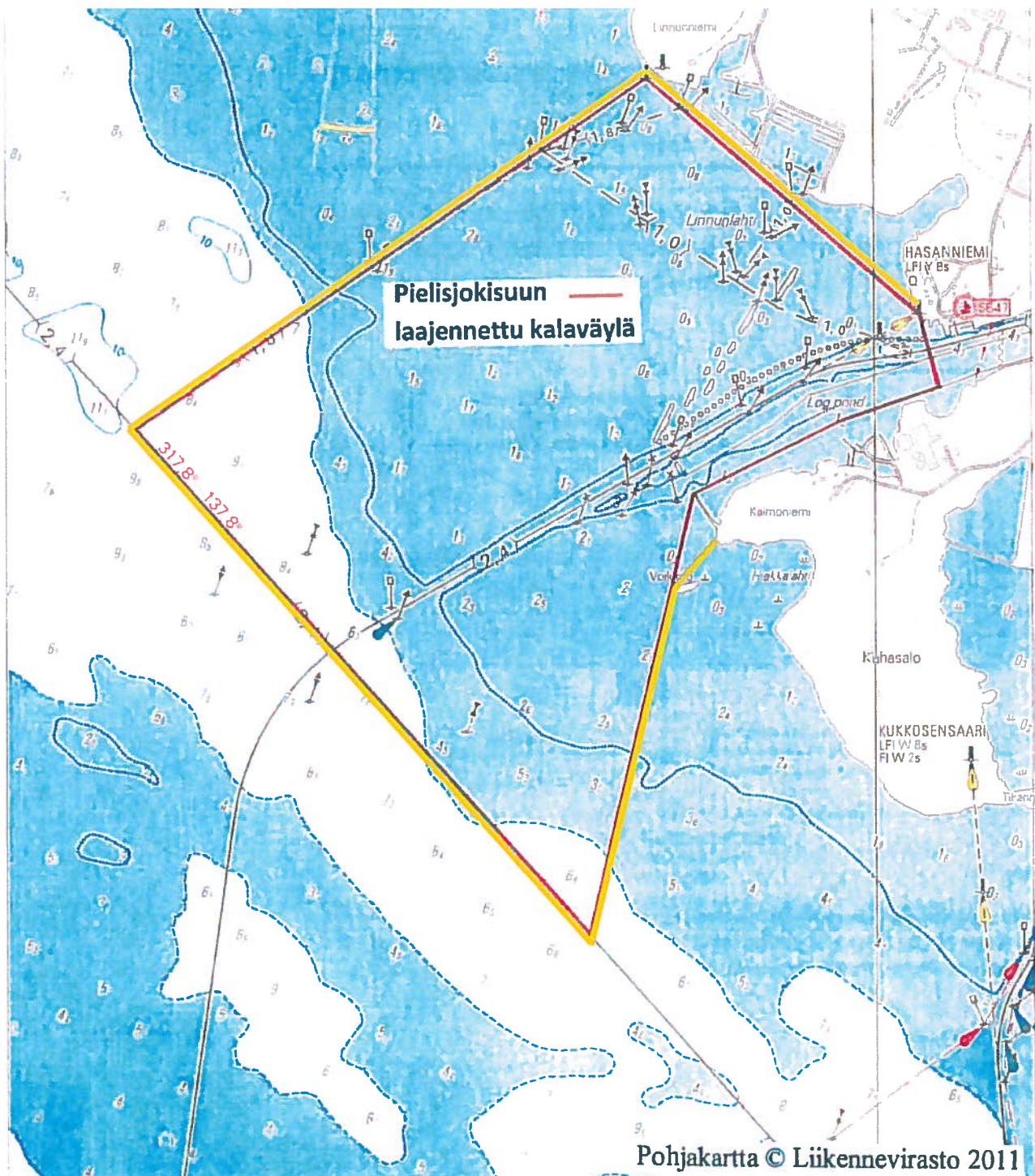
Tämä päätös on saatavissa Pohjois-Karjalan ELY-keskuksesta, osoitteesta Kauppakatu 40 B 3. krs, Joensuu.

LISÄTIEDOT

Lisätietoja tästä päätöksestä saatte tarvittaessa allekirjoittaneilta, puh. 0295 026 000, tai sähköpostitse etunimi.sukunimi@ely-keskus.fi.

Kalastuslain (286/82) 11 §:n mukainen onkimis-, pilkkimis- ja viehekalastuskielto Kuurnan voimalaitoksen alapuolisella Pielisjoella ja Pyhäselällä; voimassa vuosittain 1.8.–19.10. välisenä aikana, kielto ei koske rannalta tapahtuvaa ongintaa

Kieltoalueen alaraja/linja: Kuhasalon Kalmoniemen länsikärjestä Voiluodon länsikärkeen ja siitä edelleen Pielisjoen laajennetun kalaväylän linjaa etelälounaaseen Höytiäisen suunnasta tulevalle 2,4 metrin väylälle. Tästä pisteestä raja kulkee mainittua väylää luoteeseen, kunnes se risteää Linnunlahden venesataman väylän. Tässä raja kääntyy koilliseen noudattaen Linnunlahden satamaan johtavan väylän linjausta ja edelleen ulomman linjataulun kohdalla kääntyen kaakkoon päättyen Hasaniemen linjatauluun.



VALITUSOSOITUS

Tähän päätökseen tyytymätön voi hakea siihen muutosta maaseutuelinkeinojen valituslautakunnalta. Valitus on tehtävä kirjallisesti.

Valituskirjelmän sisältö ja allekirjoittaminen

Valituskirjelmässä, joka osoitetaan maaseutuelinkeinojen valituslautakunnalle, on ilmoitettava seuraavat asiat:

- valittajan nimi ja kotikunta;
- päätös, johon muutosta haetaan, millä kohdin päätökseen haetaan muutosta, mitä muutoksia siihen vaaditaan tehtäväksi ja millä perusteilla muutosta vaaditaan;
- postiosoite ja puhelinnumero, joihin asiaa koskevat ilmoitukset valittajalle voidaan toimittaa.

Jos valittajan puhevaltaa käyttää hänen laillinen edustajansa tai asiamiehensä tai jos valituksen laatijana on joku muu henkilö, valituskirjelmässä on ilmoitettava myös tämän nimi ja kotikunta.

Valittajan, laillisen edustajan tai asiamiehen on allekirjoitettava valituskirjelmä.

Valituskirjelmän liitteet

Valituskirjelmään on liitettävä:

- valituksenalainen päätös alkuperäisenä tai jäljennöksenä;
- tiedoksisaantitodistus tai muu selvitys valitusajan alkamisen ajankohdasta;
- asiamiehen vakkakirja, mikäli asiamiehenä ei toimi asianajaja tai yleinen oikeusavustaja;
- asiakirjat, joihin valittaja vetoaa vaatimuksensa tueksi, jollei niitä ole jo aikaisemmin toimitettu viranomaiselle.

Valitusaika

Valitusaika on 30 päivää. Ajan laskeminen alkaa tiedoksisaantipäivää seuraavasta päivästä.

Tiedoksisaantipäivä lasketaan seuraavasti:

- Jos päätös on luovutettu asianomaiselle, asianomaisen asiamiehelle tai lähettilille, tiedoksisaantipäivä ilmenee päätöksessä olevasta leimasta.
- Jos päätös on lähetetty postitse saantitodistusta vastaan, tiedoksisaantipäivä ilmenee saantitodistuksesta.
- Jos päätös on postitettu tavallisena kirjeenä sen katsotaan tulleen tiedoksi seitsemäntenä päivänä postituspäivästä, jollei muuta ilmene.
- Jos päätös on toimitettu tiedoksi muulla tavalla jollekin muulle henkilölle kuin päätöksen saajalle (sijaistiedoksianto), katsotaan päätöksen saajan saaneen päätöksen tiedoksi kolmantena päivänä tiedoksianto- tai saantitodistuksen osoittamasta päivästä.
- Jos päätös tai kuulutus sen nähtävänä pitämisestä on julkaistu virallisessa lehdessä tai julkisella kuulutuksella ilmoitustaululla, katsotaan tiedoksisaannin tapahtuneen seitsemäntenä päivänä siitä päivästä, jolloin kuulutus virallisessa lehdessä on julkaistu tai kuulutus pantu ilmoitustaululle.

Valituskirjelmän toimittaminen

Valituskirjelmän voi toimittaa maaseutuelinkeinojen valituslautakunnalle henkilökohtaisesti, asiamiestä käyttäen, lähetin välityksellä, postitse maksettuna postilähetyksenä, telekopiona tai sähköpostina. Valituskirjelmän lähettäminen tapahtuu lähettäjän vastuulla. Valituksen on saavuttava viranomaiselle virka-aikana ennen 30 päivän valitusajan päättymistä, jotta valitus voidaan tutkia. Jos valitusajan viimeinen päivä on pyhäpäivä, lauantai, itsenäisyyspäivä, vapunpäivä, jouluaatto tai juhannusaatto, valitusaika jatkuu kuitenkin vielä seuraavan arkipäivän virka-ajan päättymiseen.

Käsittelymaksu

Maaseutuelinkeinojen valituslautakunta perii pääsääntöisesti valitusasian tutkimisesta käsittelymaksuna 114 euroa maa- ja metsätalousministeriön antaman asetuksen (1067/2012) nojalla. Maksu peritään yleensä postiennakolla päätöksen lähettämisen yhteydessä.

Yhteystiedot

Maaseutuelinkeinojen valituslautakunta	
postiosoite	PL 820, 00101 HELSINKI
käyntiosoite	Kaisaniemenkatu 4 A
puhelinvaihe	(09) 6811 500
telekopio	(09) 6811 5010
sähköposti	valituslautakunta@valituslautakunta.fi
virka-aika	klo 8.00 - 16.15